

À quel point connaissez-vous ces maladies ?

Lèpre

■ AGENT RESPONSABLE

Bacille de Hansen. Il se niche souvent sous la peau, dans les muqueuses du nez, de la bouche et du pharynx, jusqu'à affecter les nerfs superficiels.

■ CONTAGIOSITÉ

Pas très contagieuse.

La lèpre se transmet par voies aériennes, lorsque le malade présente des bacilles dans la cavité nasale ou buccale et qu'il tousse ou éternue.

Près de 95 % de la population ne développe pas la maladie car les défenses immunitaires parviennent à contrôler l'infection. Seules les personnes vivant dans les mêmes conditions que le malade pendant une période très longue risquent réellement d'être contaminées.

■ PÉRIODE D'INCUBATION

En moyenne 5 ans, mais peut s'étendre jusqu'à 20 ans.

■ ÉVOLUTION DE LA MALADIE

En cas de diagnostic précoce, le malade présente 99,9 % de chance de guérison.

Plus la maladie est dépistée tardivement, plus grand est le risque d'invalidité.

Près de 10 % des malades garderont des séquelles à vie, comme des taches sur la peau ou une invalidité.

■ ÉTAT DES LIEUX

Bien que la maladie soit moins fréquente qu'auparavant, elle n'a pas complètement disparu. Chaque année, on dépiste encore plus de 210 000 nouveaux malades dans le monde, **soit une personne toutes les 2 à 3 minutes.**

■ SYMPTÔMES

- Taches décolorées et insensibles sur la peau
- Ulcères et plaies

■ TRAITEMENT

- Cocktail de médicaments, pendant 6 mois
- Traitement des plaies
- Interventions chirurgicales en cas de paralysie ou de mutilations
- Kinésithérapie

■ CONSÉQUENCES POSSIBLES

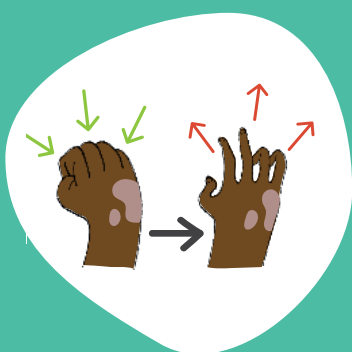
- Atteinte des nerfs
- Ulcères et plaies ouvertes
- « Main en griffe » (doigts paralysés) ou « pied tombant » (paralysie des muscles releveurs du pied)
- Insensibilité et/ou paralysie des extrémités (mains, pieds, paupières)
- Déformations du visage
- Cécité



Qu'est-ce que...

Un pied tombant ?

Quand le système nerveux périphérique est touché, les muscles qui soulèvent le pied pendant la marche s'affaiblissent. En conséquence, le malade de la lèpre fait traîner son pied sur le sol.



Une main en griffe ?

Si la lèpre affecte les nerfs, le malade présente une paralysie musculaire. Dès lors, ses doigts se courbent et se raidissent, pour former ce que l'on appelle la « griffe cubitale ». Au début, les articulations sont encore souples, mais au bout d'un certain temps, le malade ne peut plus, ou difficilement, utiliser ses doigts.

Vrai ou faux ? À vous de jouer.

La lèpre est en passe d'être éradiquée.

- ✘ On dépiste plus de **210 000 nouveaux malades** chaque année dans le monde, soit une personne **toutes les 2 à 3 minutes**. Et nombreux sont ceux qui passent entre les mailles du filet...

Les « léproseries » n'existent plus.

- ✘ Ces « camps de personnes affectées par la lèpre » existent toujours, mais ce sont des vestiges du passé. Comme à Ogbomoso, au Nigeria. D'anciens malades y vivent depuis plus de cinquante ans. Ils y ont fondé une famille. Certains n'ont jamais connu autre chose. C'est pour cette raison qu'Action Damien y entreprend parfois des travaux de réhabilitation, pour transformer ces sites en lieu de vie agréable.